

Contribuim la sistemul de pensii. Vom fi si noi beneficiarii sai? Ce sanse reale de redresare a ratei de dependenta are sistemul public de pensii? Ce masuri trebuiesc luate imediat si/sau pe termen mediu?

- motivația audierii publice -

Rezolvarea problemei pensiilor reprezintă una dintre marile provocări ale secolului XXI.

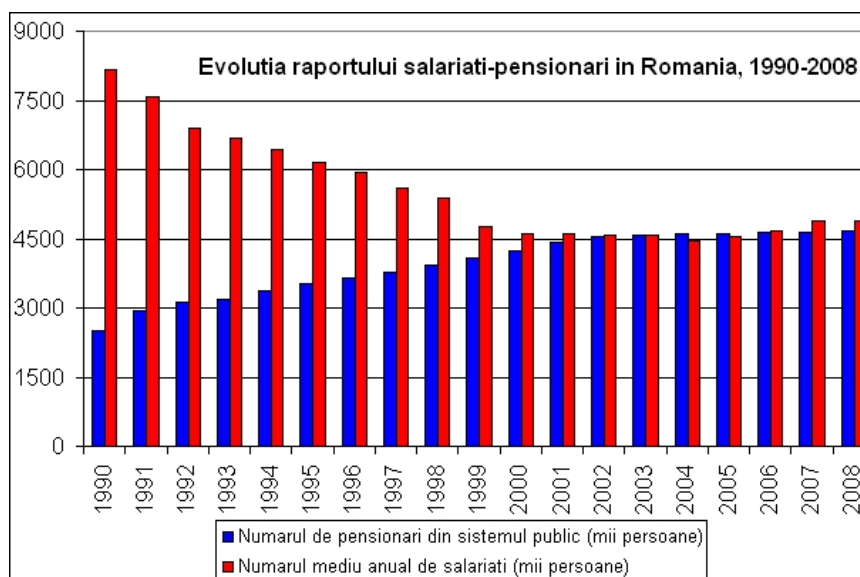
Datorită creșterii calității vieții, *speranța de viață a atins vârste atât de înaintate, pe toate regiunile globului, încât, practic, ceea ce a fost odată perioada de apus a vieții unui angajat, acum a ajuns să fie, ca durată, aproape egală cu perioada tinereții.* Aici se află una din cauzele fundamentale ale problemei pensiilor. O altă cauză fundamentală a crizei sistemului de pensii este *scăderea ratei natalității*, în special în statele dezvoltate, cu economii puternice.

România se înscrie în trendul global al îmbătrânirii populației, estimându-se reducerea populației, în oricare din scenariile Organizației Națiunilor Unite. Astfel, până la nivelul anului 2050, se estimează reducerea populației României la:

- 17,279 milioane de persoane, în varianta medie, cu 25,5% sub maximul înregistrat în 1990;
- 15,102 milioane de persoane, în varianta pesimistă, cu 7,4% sub nivelul populației din 1950;
- 16,269 milioane de persoane, în varianta ratei de natalitate constante, aproape de nivelul populației din 1950;
- 19,721 milioane de persoane, în varianta optimistă, cu 15% sub maximul înregistrat în 1990.

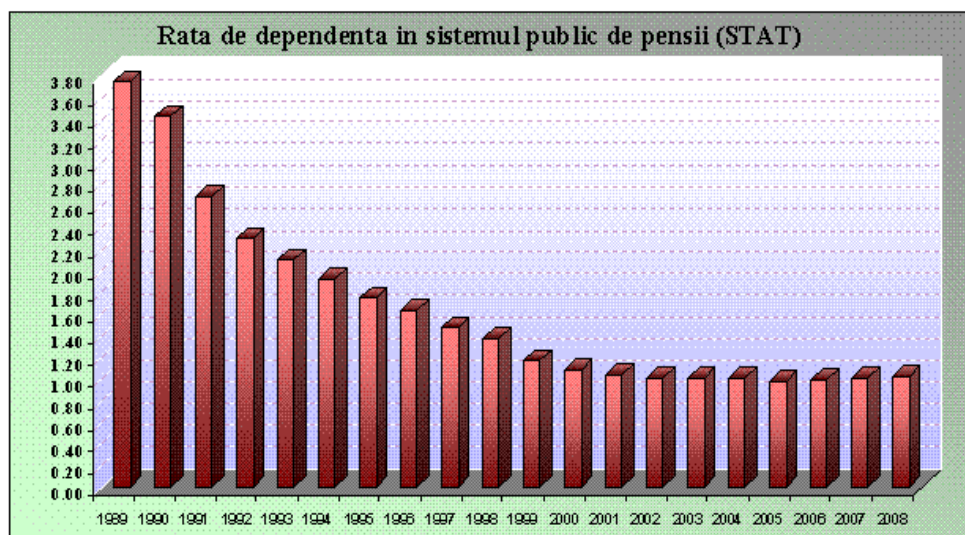
Fenomenul de îmbătrânire a populației, dublat de fenomenul migrației nete, va determina **creșterea ratei de dependență a sistemului public de pensii** (numărul beneficiarilor de pensii raportat la numărul contribuabililor în sistem).

Dacă, în anul 1990, la sistemul public de pensii contribuiau 8,2 milioane de salariați, care susțineau 2,5 milioane de beneficiari (pensionari de asigurări sociale de stat), în anul 2008, la sistemul public de pensii contribuiau 4,9 milioane de salariați, care susțineau 4,7 milioane de beneficiari (pensionari de asigurări sociale de stat).



Sursa: INS

În aceste condiții, rata de dependență a sistemului public de pensii s-a deteriorat continuu, de la 3,6 salariați la un pensionar în anul 1989, la aproape un salariat la un pensionar, în anul 2000.



Sursa: CNPAS

La nivelul lunii septembrie 2009, conform statisticilor Casei Naționale de Pensii și alte drepturi de Asigurări Sociale (CNPAS), numărul pensionarilor sistemului public de pensii era de 5.521.270 persoane, cu 4.735.614 pensionari ai sistemului asigurărilor sociale de stat și 785.656 pensionari proveniți din fostul sistem de pensii al agricultorilor, în timp ce, conform statisticilor Institutului Național de Statistică (INS), efectivul salariaților din economie, la nivelul lunii august 2009, era de numai 4.480,7 mii persoane.

Conform estimărilor Comisiei Europene¹, numărul pensionarilor sistemului public de pensii va continua să crească, iar numărul contribuabililor la sistemul public de pensii va continua să scadă, **evoluția ratei de dependență a sistemului public de pensii din România, în perioada 2010 - 2060** fiind următoarea:

	2010	2020	2030	2040	2050	2060
Nr. pensionari/contribuabil	0,96	0,80	0,87	1,02	1,18	1,22

În acest context, **deficitul bugetului asigurărilor sociale de stat** se va accentua. Conform estimărilor Băncii Mondiale², la nivelul anului 2050, deficitul bugetului public de pensii va fi de **6,2% din PIB**. Cifre mult mai pesimiste a anunțat Comisia Europeană,³ estimând, pentru anul 2050, un deficit de **7,9% din PIB**, deficit ce se adâncește, la nivelul anului 2060 atingând un nivel de **8,6% din PIB**. **Impactul major asupra cheltuielilor publice cu pensiile îl va avea factorul demografic.**

¹ Raport comun – 2009 Raport privind îmbătrânirea: proiecții economice și bugetare a Statelor Membre UE-27 (2008-2060) (2009 Ageing Report: economic and budgetary projections for the EU-27 Member States (2008-2060)), Comisia Europeană (DG ECFIN) și Comitetul de Politică Economică(AWG), 2009, p.216;

² Holzmann, R., Guven, U. (2009), *Gradul de adecvare a veniturii la pensionare, după reformele pensiilor în Centrul, Estul și Sudul Europei: opt studii de caz (Adequacy of retirement income after pension reforms in Central, Eastern, and Southern Europe: eight country studies)*, Banca Internațională pentru Reconstrucție și Dezvoltare și Banca Mondială, p.231;

³ Idem 1, p.88-105;

În actualul context al crizei economice mondiale, dar mai ales pe fondul evoluțiilor demografice globale de îmbătrânire a populației, prezenta audiere publică își propune să identifice răspunsuri și soluții argumentate la următoarele întrebări majore:

- ▶ *Care ar trebui să fie măsurile prioritare pe care Guvernul ar trebui să le aibă în vedere în reforma sistemului public de pensii, în special pentru reechilibrarea ratei de dependență a sistemului?*
- ▶ *Simpla diminuare a cheltuielilor sistemului public de pensii, prin majorarea vârstei de pensionare și/sau diminuarea cuantumului pensiei și limitarea accesibilității la alte drepturi de asigurări sociale, conexe pensiilor, poate reprezenta o soluție reală de sustenabilizare financiară pe termen lung a sistemului?*
- ▶ *Care sunt lecțiile de învățat din reforma sistemului public de pensii, promovată la începutul anilor 2000?*

Opiniile colectate prin procedura de audierea publică se vor sintetiza într-un raport, care va fi prezentat într-o conferință de presă, la o săptămână de la eveniment, va fi transmis tuturor celor care au participat, va fi postat pe site pentru publicul larg și va fi trimis Ministerului Muncii, Familiei și Protecției Sociale și decidenților politici cu atribuții de decizie în domeniu.

Pentru formularea unei opinii este asigurată o minimă bibliografie, îndrumar de formulare a opiniei, procedura de audiere publică, precum și modul de înscriere și participare la www.pensii.audieripublice.ro.

Comisia de Inițiere a Audierii Publice

Confederatia Nationala Sindicala Cartel ALFA
Asociația pentru Dezvoltarea Antreprenoriatului Feminin
Academia de Advocacy

Timisoara - Bucuresti 2 nov. 2009

Vârstele de pensionare și speranțele de viață în Uniunea Europeană

	Vârsta legală de pensionare*		Vârsta efectivă de pensionare (media vârstei de ieșire de pe piața muncii)**			Speranța de viață***						Perioada de încasare a pensiei, în raport de vârsta legală		Perioada de încasare a pensiei, în raport de vârsta legală	
	2008		2007			2005-2010			2045-2050			2005-2010		2045-2050	
	F	B	Total	F	B	Total	F	B	Total	F	B	F	B	F	B
UE 27	:	:	61.2	60.5	61.9	:	:	:	:	:	:	18,6	10,4	23,4	16,1
Belgia	64	65	61.6	61.9	61.2	79,7	82,6	76,7	85	88	82,1	18,6	11,7	24	17,1
Bulgaria	59,5	63	:	:	:	73,2	76,8	69,7	79,5	82,5	76,5	17,3	6,7	23	13,5
Republica Cehă	56 - 60	61,8	60.7	59.4	62.0	76,5	79,5	73,4	81,9	84,9	79,1	19,5	11,6	24,9	17,3
Danemarca	65	65	60.6	59.7	61.4	78,3	80,6	76	83	85,2	80,7	15,6	11	20,2	15,7
Germania	65	65	62.0	61.5	62.6	79,9	82,4	77,1	84,4	87	81,8	17,4	12,1	22	16,8
Estonia	60,5	63	62.5	:	:	73,1	78,5	67,6	80	83,6	76	18	4,6	23,1	13
Irlanda	66	66	:	:	:	79,9	82,3	77,5	84,5	86,9	82,1	16,3	11,5	20,9	16,1
Grecia	60	65	61.0	60.5	61.6	79,2	81,3	77,1	84,2	86,6	81,8	21,3	12,1	26,6	16,8
Spania	65	65	62.1	62.4	61.8	80,9	84,1	77,6	85,5	88	83,1	19,1	12,6	23	18,1
Franța	60	60	59.4	59.4	59.5	81,2	84,7	77,6	86	88,9	83,1	24,7	17,6	28,9	23,1
Italia	60	65	60.4	59.8	61.0	81,2	84,1	78,1	85,4	88,4	82,5	24,1	13,1	28,4	17,5
Cipru	65	65	63.5	:	:	79,7	82	77,3	83,8	86	81,5	17	12,3	21	16,5
Letonia	62	62	63.3	:	:	72,4	77,2	67,3	79,1	82,7	75,3	15,2	5,3	20,7	13,3
Lituania	60	62,5	:	:	:	71,7	77,7	65,8	78,7	82,9	74,5	17,7	3,3	22,9	12
Luxembourg	65	65	:	:	:	79,5	82,1	76,7	84,6	86,8	82,4	17,1	11,7	21,8	17,4
Ungaria	62	62	:	:	:	73,3	77,4	69,2	79,6	82,8	76,3	15,4	7,2	20,8	14,3
Malta	60	61	:	:	:	79,7	81,4	77,8	84,2	86,2	82,4	21,4	16,8	26,2	21,4
Olanda	65	65	63.9	63.6	64.2	80	82	77,8	84,2	86,1	82,4	17	12,8	21,1	17,4
Austria	60	65	60.9	59.4	62.6	80	82,6	77,2	85	87,2	82,8	22,6	12,2	27,2	17,8
Polonia	60	65	59.3	57.5	61.4	75,6	79,8	71,3	80,9	84,3	77,4	19,8	6,3	24,3	12,4
Portugalia	65	65	62.6	62.3	62.9	78,7	81,9	75,4	83,2	86,2	80,2	16,9	10,4	21,2	15,2
România	58,5	63,5	:	:	:	72,6	76,2	69,1	79,2	82,2	76,2	17,7	5,6	23,7	12,7
Slovenia	61	63	:	:	:	78,4	81,9	74,6	83,3	86,7	80	20,9	11,6	25,7	17
Slovacia	55 - 59	62	58.7	57.8	59.7	74,7	78,5	70,7	80,3	83,5	77,1	19,5	8,7	24,5	15,1
Finlanda	62 - 68	62 - 68	61.6	61.3	62.0	79,6	83	76,2	84,5	87,5	81,5	15	8,2	19,5	13,5
Suedia	61 - 67	61 - 67	63.9	63.6	64.2	80,9	83	78,7	85,2	87	83,5	16	11,7	20	16,5
Marea Britanie	60	65	62.6	61.7	63.6	79,4	81,6	77,2	84,1	86,4	81,9	21,6	12,2	26,4	16,9

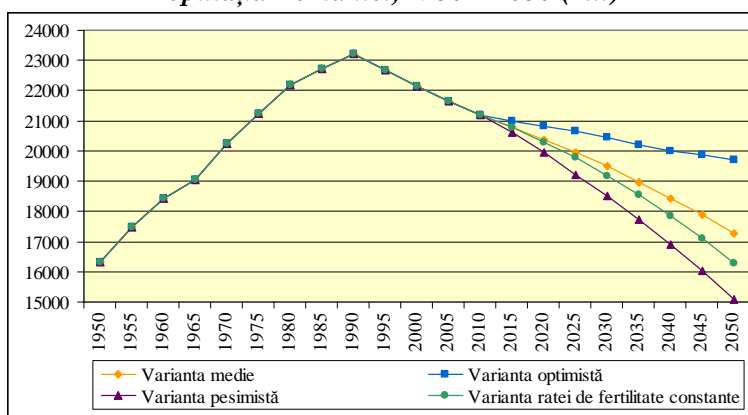
Sursa: * Raport comun – 2009 Raport privind îmbătrânirea: proiecții economice și bugetare a Statelor Membre UE-27 (2008-2060) (2009 Ageing Report: economic and budgetary projections for the EU-27 Member States (2008-2060)), Comisia Europeană (DG ECFIN) și Comitetul de Politică Economică(AWG), 2009; ** EUROSTAT (2008) <http://epp.eurostat.ec.europa.eu>; *** Divizia Populație a Departamentului de Politici Economice și Sociale a Secretariatului Națiunilor Unite, Perspective privind populația lumii: versiunea 2008, <http://esa.un.org/unpp>, accesat în 26 octombrie 2009

Fenomenul demografic în România, în perioada 1950 – 2050 ¹

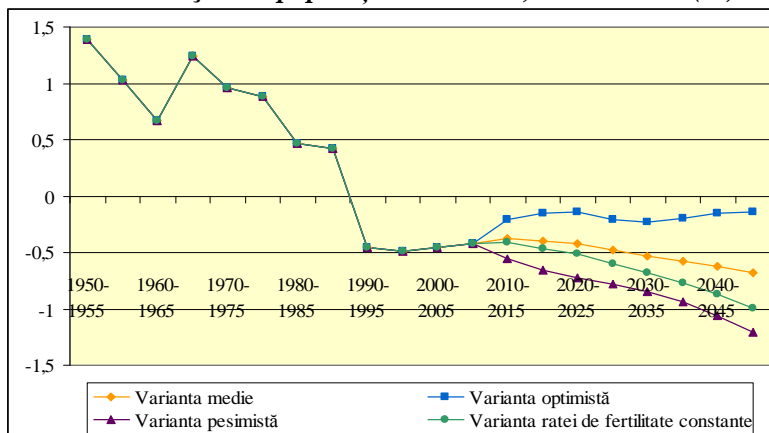
România se înscrie în trendul global al îmbătrânirii populației, însă, spre deosebire de trendul înregistrat la nivel mondial de creștere a populației globului, fenomenul de îmbătrânire în cazul României este însoțit de o diminuare a populației acestei țări, în oricare din variantele de estimare efectuate de Organizația Națiunilor Unite. De altfel, România respectă trendul evoluției populației înregistrat la nivelul Europei, Europa fiind singura regiune de pe glob pentru care, până la nivelul anului 2050, se prognozează o scădere a populației. În perioada analizată, se contată o creștere constantă a populației României din 1950 până în 1990, când se atinge nivelul maxim de 23,207 milioane de români, de la numai 16,311 milioane. După anul 1990, începe descreșterea populației României, descreștere ce se va înregistra chiar și în varianta optimistă a evoluției populației.

Până la nivelul anului 2050, se estimează că se va reduce populația României la:

- 17,279 milioane de persoane, în varianta medie, cu 25,5% sub maximul înregistrat în 1990;
- 15,102 milioane de persoane, în varianta pesimistă, cu 7,4% sub nivelul populației din 1950;
- 16,269 milioane de persoane, în varianta ratei de natalitate constante, aproape de nivelul populației din 1950;
- 19,721 milioane de persoane, în varianta optimistă, cu 15% sub maximul înregistrat în 1990.

Populația României, 1950 – 2050 (mii)

Sursa: Divizia Populație a Departamentului de Politici Economice și Sociale a Secretariatului Națiunilor Unite, *Perspective privind populația lumii: versiunea 2008*, <http://esa.un.org/unpp>, accesat în 12 mai 2009

Rata de creștere a populației României, 1950 – 2050 (%)

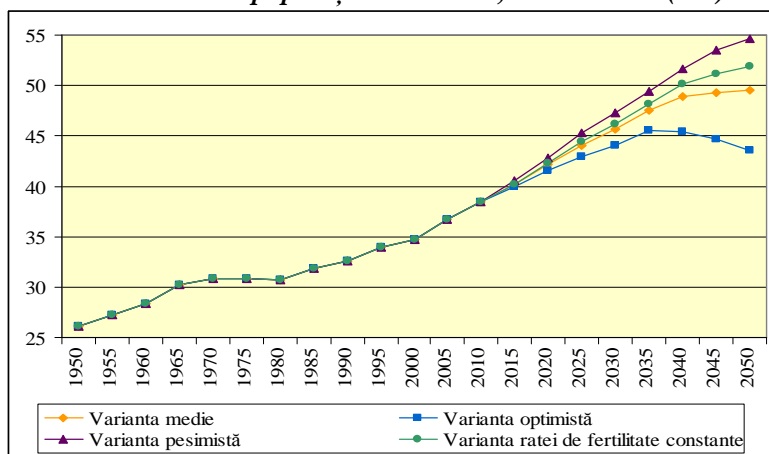
¹ Fiț, Simona, *Perspectivele sistemului românesc de pensii*, Editura Mirton, Timișoara, 2009, p.129-135;

Sursa: Divizia Populație a Departamentului de Politici Economice și Sociale a Secretariatului Națiunilor Unite, *Perspective privind populația lumii: versiunea 2008*, <http://esa.un.org/unpp>, accesat în 12 mai 2009

Analiza ratelor de creștere a populației României evidențiază aspecte specifice perioadelor socio – economice parcurse de România. Se distinge perioada anilor 1950 – 1960, când s-au înregistrat rate de creștere de peste 1%, după care a urmat o perioadă de scădere bruscă, respectiv perioada 1960 – 1965 cu o rată de creștere de numai 0,67%. Urmează perioadele de reviriment „forțat” al creșterii populației, respectiv 1965 – 1970 cu o rată de 1,24%, 1970 – 1975 cu o rată de 0,96% și 1975 – 1980 cu o rată de 0,88%.

Începând cu anii '80, ratele de creștere a populației scad sub 0,5%, pentru ca, începând cu anii '90 ratele de creștere a populației să înregistreze valori negative. Valorile negative ale ratelor de creștere a populației României se vor menține până la nivelul anului 2050, în toate variantele de prognoză.

Vârsta medie a populației României, 1950 – 2050 (ani)



Sursa: Divizia Populație a Departamentului de Politici Economice și Sociale a Secretariatului Națiunilor Unite, *Perspective privind populația lumii: versiunea 2008*, <http://esa.un.org/unpp>, accesat în 12 mai 2009

Vârsta medie a populației României este unul din indicatorii care relevă tendința de îmbătrânire a acesteia. În fapt, creșterea vârstei medii a populației este expresia progresului tehnic și tehnologic înregistrat în toate domeniile, inclusiv cel al sănătății, fiind, deci, expresia îmbunătățirii condițiilor de viață.

Dacă la nivelul anului 1950, vârsta medie a populației României era de numai 26,1 ani, la nivelul anului 2005 aceasta a crescut la 36,7 ani. Conform prognozelor pentru anul 2050, se estimează o creștere continuă a vârstei medii a populației României, vârstă situată între maximum de 54,6 ani în varianta pesimistă și minimumul de 43,6 ani în varianta optimistă.

Cauzele îmbătrânirii populației României sunt creșterea speranței de viață și scăderea ratelor de natalitate. Reprezentarea grafică a piramidei populației relevă, extrem de sugestiv, procesul de îmbătrânire a populației României.

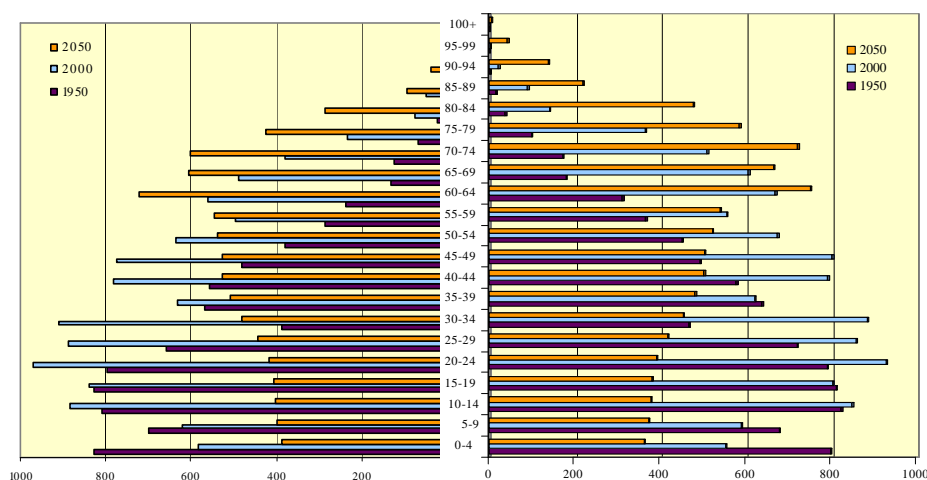
Dacă la nivelul anului 1950, fundamentul piramidei populației, respectiv segmentul populației tinere de sub 30 de ani, reprezenta o bază extrem de solidă, de-a lungul timpului, primele segmente de susținere a piramidei au început să se îngusteze. Deja, la nivelul anului 2000, palierul copiilor și al tinerilor de sub 20 de ani a început să fie depășit, ca și sferă de cuprindere, de palierul segmentelor populației cuprinse între 20 – 40 de ani. La nivelul anului 2050, se va înregistra fenomenul specific îmbătrânirii populației, de „inversare a piramidei”, în sensul că, baza de susținere a piramidei populației, formată din copii și tineri va fi depășită în volum de palierul superior al piramidei, cel al vârstnicilor de peste 60 de ani.

Analiza fenomenului de îmbătrânire a populației României în raport de gen evidențiază tendințe demografice importante.

Dacă la nivelul anului 1950, diferența dintre bărbați și femei, de 577 mii de persoane, în general, în favoarea femeilor, era distribuită relativ proporțional pe aproape toate segmentele de populație, începând cu anul

2000 diferența în favoarea femeilor se concentrează pe anumite segmente de vârste. Astfel, din diferența de 509 mii de persoane în favoarea femeilor, un număr de 489 mii de persoane (96% din totalul diferenței), se concentrează pe segmentul de vârstă cuprins între 60 de ani și 79 de ani. Cu alte cuvinte, pe toate segmentele de vârste ponderea bărbaților în raport cu femeile este sensibil apropiată, fie în favoarea bărbaților, fie în favoarea femeilor, cu excepția segmentelor cuprinse între 60 – 79 de ani, unde se concentrează marea majoritate a diferenței favorabile înregistrate de femei. La nivelul anului 2050, tendința anului 2000 se păstrează și se acutizează. În comparație cu diferența per total de 574 mii de persoane în favoarea femeilor, pe segmentele de vârstă cuprinse între 70 de ani și 94 de ani se va înregistra o diferență în favoarea femeilor de 701 mii de persoane.

Procesul de îmbătrânire a populației României
Bărbați (mii) **Femei (mii)**



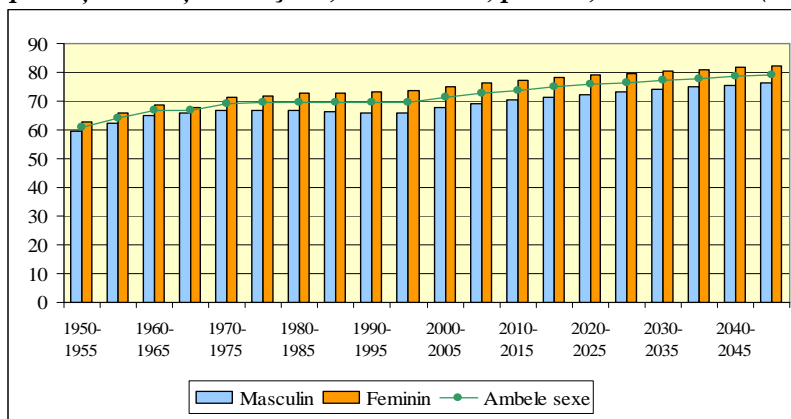
Sursa: Divizia Populație a Departamentului de Politici Economice și Sociale a Secretariatului Națiunilor Unite, *Perspective privind populația lumii: versiunea 2008*, <http://esa.un.org/unpp>, accesat în 12 mai 2009

În anul 1950, speranța de viață la naștere, în România, per total populație era de 61,1 ani, cu o speranță de viață mai mare în cazul femeilor, de 62,8 ani, față de speranța de viață a bărbaților de 59,5 ani.

În încercarea de a suprinda impactul pe care evoluțiile demografice îl au asupra sistemelor de pensii, remarcăm un aspect interesant – speranța de viață a populației României, la nivelul anului 1950, era egală cu actuala vârstă medie efectivă de pensionare la nivelul țărilor membre ale Uniunii Europene.

În 50 de ani, speranța de viață a populației României a crescut cu 8,6 ani, respectiv cu 10,8 ani în cazul femeilor și cu numai 6,9 ani în cazul bărbaților. Așadar, diferențele între speranțele de vârstă ale femeilor și bărbaților par a se acutiza, în „favoarea sau defavoarea” femeilor.

Speranța de viață la naștere, în România, pe sexe, 1950 – 2050 (ani)



Sursa: Divizia Populație a Departamentului de Politici Economice și Sociale a Secretariatului Națiunilor Unite, *Perspective privind populația lumii: versiunea 2008*, <http://esa.un.org/unpp>, accesat în 12 mai 2009

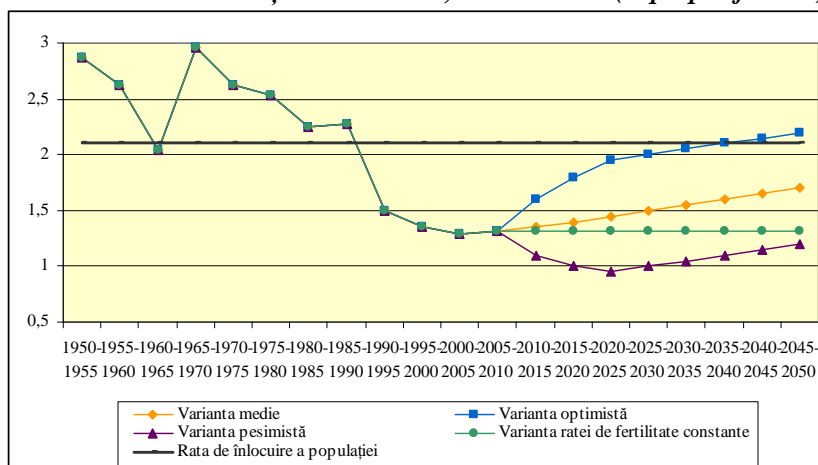
Conform prognozelor Organizației Națiunilor Unite, la nivelul anului 2050, speranța de viață a populației României va atinge vârsta de 79,2 ani, cu 9,5 ani mai mult decât la nivelul anului 2000. În cazul femeilor, speranța de viață la naștere, în anul 2050, va fi de 82,2 ani, cu 8,6 ani mai mult decât în anul 2000. În cazul bărbaților, speranța de viață la naștere, în anul 2050, va fi de 76,2 ani, cu 10,1 ani mai mult decât în anul 2000.

Diferența dintre speranța de viață la naștere a femeilor și speranța de viață la naștere a bărbaților a pornit de la numai 3,4 ani în anul 1950, pentru ca la nivelul anului 2000 să atingă un maxim de 7,5 ani. Conform estimărilor, această diferență urmează să se reducă, însă nu foarte mult, la nivelul anului 2050 ajungând la 6 ani.

Rata totală a natalității în România a cunoscut nivele favorabile, în sensul depășirii ratei de înlocuire a populației de 2,1 copii per femeie, numai în perioadele anterioare anului 1990. Cu excepția perioadei 1960 – 1965, când rata totală a natalității a scăzut brusc de la 2,62 la 2,04, în toate celelalte perioade ratele au fost de peste 2,1 copii per femeie, cu un maxim de 2,96 copii per femeie în perioada 1965 – 1970.

Perioada care a marcat cea mai drastică scădere a ratei totale a natalității, în cazul României, este perioada 1990 – 1995, când, de la o rată de 2,28 copii per femeie s-a ajuns la numai 1,5 copii per femeie. Minimul acestui indicator a fost atins în perioada 2000 – 2005 de numai 1,29 copii per femeie.

Rata totală a natalității în România, 1950 – 2050 (copii per femeie)



Sursa: Divizia Populație a Departamentului de Politici Economice și Sociale a Secretariatului Națiunilor Unite, *Perspective privind populația lumii: versiunea 2008*, <http://esa.un.org/unpp>, accesat în 12 mai 2009

În varianta medie a prognozelor realizate de Organizația Națiunilor Unite, rata totală a natalității în România va cunoaște o ușoară redresare, ajungând la nivelul anului 2050 la numai 1,7 copii per femeie, cu mult sub nivelul ratei de înlocuire a populației. În varianta pesimistă, indicatorul își continuă evoluția descendentă, atingând la nivelul anului 2050 1,2 copii per femeie, cu un minim de sub 1 copil per femeie, respectiv 0,95 în perioada 2020 – 2025.

La polul opus, în varianta optimistă, rata totală a natalității în România va înregistra ritmuri de creștere mai susținute decât în varianta medie, reușind egalizarea ratei de înlocuire a populației abia în perioada 2035 – 2040, pentru ca la nivelul anului 2050 să fie de 2,2 copii per femeie.

Anexa 3

Perspectivile pe termen lung ale sistemului de pensii în România¹

Amplizarea fenomenului de îmbătrânire a populației României este redată de **evoluția ratei de dependență a vârstnicilor**, care, până la nivelul anului 2050, va crește de mai mult de 2 ori:

- de la 21% în anul 2005 la 49% în anul 2050, în cazul ratei de dependență a vârstnicilor de 65 de ani și peste, raportat la populația de 15 – 64 de ani;²
- de la 23,6% în anul 2005 la 56,6% în anul 2050, în cazul ratei de dependență a vârstnicilor de 65 de ani și peste raportat la populația de 20 – 64 de ani.³

Fenomenul de îmbătrânire a populației României este accentuat de **fenomenul migrației nete**, fenomen care, în contextul crizei economice mondiale, estimăm că se va tempera, față de previziunile inițiale.

Migrația netă a populației României, 1975 – 2050

Perioada	1975-1980	1980-1985	1985-1990	1990-1995	1995-2000	2000-2005	2005-2010	2010-2015	2015-2020	2020-2025	2025-2030	2030-2035	2035-2040	2040-2045	2045-2050
Migrația netă (per an), combinat pe ambele sexe (mii pers.)	-13	-19	-24	-106	-70	-54	-40	-20	-10	1	1	1	1	1	1

Sursa: Divizia Populație a Departamentului de Politici Economice și Sociale a Secretariatului Națiunilor Unite, *Perspectivă privind populația lumii: versiunea 2008*, <http://esa.un.org/unpp>, accesat în 25 mai 2009

La nivelul anului 2007, **speranța de viață la pensionare** a bărbaților era de numai 6,1 ani, în comparație cu speranța de viață la pensionare a femeilor de 18,2 ani. În condițiile în care diferența de 5 ani între vârsta de pensionare a bărbaților și vârsta de pensionare a femeilor se menține, la nivelul anului 2050, speranța de viață a bărbaților la pensionare va fi de 11,2 ani, față de speranța de viață la pensionare a femeilor de 22,2 ani. **Perioada de colectare a beneficiilor din sistemul public de pensii este de 2 ori mai mare în cazul femeilor, în condițiile în care stagiul complet de contribuție este cu 5 ani mai mic decât în cazul bărbaților.**⁴

Fenomenul de îmbătrânire a populației, dublat de fenomenul migrației nete, va determina **creșterea ratei de dependență a sistemului public de pensii** (numărul beneficiarilor de pensii raportat la numărul contribuabililor în sistem), în cazul României, la 95,9% în anul 2050.⁵

La nivelul lunii aprilie 2009, conform statisticilor CNPAS, numărul pensionarilor sistemului public de bază de pensii era de 5.515.412 persoane, cu următoarea componență:

- 4.703.635 pensionari ai sistemului asigurărilor sociale de stat;
- 811.777 pensionari proveniți din fostul sistem de pensii al agricultorilor.

Conform estimărilor Comisiei Europene⁶, numărul pensionarilor din sistemul public de pensii va crește la 6.736.000 de pensionari, la nivelul anului 2050, respectiv la 6.445.000 pensionari, la nivelul anului 2060, rata de creștere 2009 – 2060 fiind de 16,85%.

¹ Fiț, Simona, *Perspectivile sistemului românesc de pensii*, Editura Mirton, Timișoara, 2009, p.159-166;

² Divizia Populație a Departamentului de Politici Economice și Sociale a Secretariatului Națiunilor Unite, *Perspectivă privind populația lumii: versiunea 2008*, <http://esa.un.org/unpp>, accesat în 25 mai 2009;

³ Holzmann, R., Guven, U. (2009), *Gradul de adecvare a venitului la pensionare, după reformele pensiilor în Centrul, Estul și Sudul Europei: opt studii de caz (Adequacy of retirement income after pension reforms in Central, Eastern, and Southern Europe: eight country studies)*, Banca Internațională pentru Reconstrucție și Dezvoltare și Banca Mondială, p.213;

⁴ Vârsta legală de pensionare, la martie 2007, pentru bărbați a fost de 63 de ani, iar pentru femei de 58 de ani, la martie 2015 ajungând la 65 de ani pentru bărbați și 60 de ani pentru femei, conform Legii nr.19/2000 actualizată;

⁵ Idem 3, p.231;

⁶ Raport comun – *2009 Raport privind îmbătrânirea: proiecții economice și bugetare a Statelor Membre UE-27 (2008-2060) (2009 Ageing Report: economic and budgetary projections for the EU-27 Member States (2008-2060))*, Comisia Europeană (DG ECFIN) și Comitetul de Politică Economică(AWG), 2009, p.216;

În contrapartidă, numărul contribuitorilor sistemului public de pensii este estimat să scadă, de la un nivel de 6.348.000 contribuitori la nivelul anului 2010, la 5.689.000 contribuitori în anul 2050, respectiv 5.297.000 contribuitori în 2060, rata de scădere în perioada 2010 – 2060 fiind de 16,56%.

Pe aceste premise, estimările Comisiei Europene cu privire la rata de dependență a sistemului public de pensii sunt următoarele:

Evoluția ratei de dependență a sistemului public de pensii din România, 2007 - 2060

2007	2010	2020	2030	2040	2050	2060
93%	96%	80%	87%	102%	118%	122%

Sursa: Comisia Europeană

În acest context, **deficitul bugetului asigurărilor sociale de stat** se va accentua. Conform estimărilor Băncii Mondiale, la nivelul anului 2050, veniturile bugetului de pensii vor atinge nivelul de numai 3,4% din PIB, comparativ cu creșterea cheltuielilor publice cu pensiile la 9,6% din PIB, generând un deficit de 6,2% din PIB.⁷

Cifre mult mai pesimiste a anunțat Comisia Europeană,⁸ estimând, pentru anul 2050, o rată de creștere a cheltuielilor publice cu pensiile de 8,2% din PIB, respectiv la 14,8%. Pentru anul 2060, rata creșterea a cheltuielilor publice cu pensiile este de 9,2%, atingându-se un nivel estimat de 15,8% din PIB-ul României. Rata de creștere a cheltuielilor publice cu pensiile este influențată de mai mulți factori, descompunerea impactului estimat al fiecărui factor în parte fiind următoarea:

- 13,6% factorul demografic, reprezentat de rata de dependență vârstnicilor, cu următoarea evoluție:
 - 1,6% în perioada 2007 – 2020;
 - 1,6% în perioada 2020 – 2030;
 - 3,5% în perioada 2030 – 2040;
 - 4% în perioada 2040 – 2050;
 - 3 % în perioada 2050 – 2060;
- - 4,9% efectul creșterii gradului de acoperire a sistemului;
- 0,3% efectul ratelor de ocupare a forței de muncă;
- 1,7% deciziile luate în domeniul beneficiilor sistemului de pensii;
- - 1,5% efectul interacțiunii celor patru factori menționați anterior.

Impactul major asupra cheltuielilor publice cu pensiile va fi determinat de factorul demografic.

În privința previziunilor legate de evoluția contribuțiilor la sistemul public de pensii, Comisia Europeană estimează, la nivelul anului 2050, o pondere de numai 6,9% din PIB, rezultând un deficit la nivelul acestui an de 7,9%, deficit ce se adâncește, la nivelul anului 2060 atingând un nivel de 8,6% din PIB, în condițiile unui nivel al contribuțiilor (veniturilor) de 7,2%.

Din păcate, pe termen lung, **opțiunile disponibile pentru echilibrarea sistemului public de pensii** sunt puține la număr, ele referindu-se, în principal, la:

- măsuri de creștere a veniturilor prin:
 - creșterea nivelului contribuției la sistem;
- măsuri de reducere a cheltuielilor prin:
 - reducerea beneficiilor acordate de sistem;
 - creșterea stagiului de cotizare;
 - creșterea vârstei de pensionare.

Între aceste măsuri, cea mai puțin fezabilă este cea referitoare la creșterea nivelului contribuției la sistem, datorită efectelor adverse pe care le-ar putea induce în piața muncii, în principal, prin creșterea evaziunii fiscale și amenințarea competitivității pieței românești.

Pe aceste considerente, conform estimărilor Băncii Mondiale⁹, dacă vârsta de pensionare și structura actuală a sistemului ar fi menținute, **nivelul mediu al beneficiilor sistemului public de bază ar trebui redus cu 59% pentru a menține sustenabil sistemul din punct de vedere fiscal**. Dacă se optează pentru reducerea

⁷ Idem 3, p.231;

⁸ Idem 6, p.88-105;

⁹ Idem 3, p.231-235;

beneficiilor, în scopul menținerii echilibrului financiar al sistemului public de bază de pensii, un pensionar cu stagiul de cotizare de 35 de ani și venituri ale perioadei active la nivelul mediu al economiei, va suporta o reducere a ratei nete de înlocuire cu 23%, la nivelul anului 2050, față de rata netă de înlocuire actuală a unui pensionar cu condiții de pensionare similare. Trecerea de la indexarea în raport de salariul mediu brut utilizat la fundamentarea bugetului asigurărilor sociale de stat la indexarea în raport de evoluția prețurilor va determina o reducere a nivelului mediu al beneficiilor sistemului public de bază de pensii cu circa 25%.

Dacă toți ceilalți parametri ai sistemului public de pensii sunt păstrați neschimbați, iar creșterea vârstei de pensionare este aleasă ca singură măsură de abordare a deficitului bugetului de pensii, atunci **vârsta de pensionare va trebui să crească, atingând nivele dramatice – 70 de ani – pentru ca sistemul de pensii să devină sustenabil din punct de vedere fiscal, fără a fi nevoie de transferuri de la bugetul de stat.**

Prin studiul citat anterior, Banca Mondială nu recomandă pragul de 70 de ani al vârstei de pensionare, dar ilustrează provocarea legată de sustenabilitatea sistemului de pensii față de îmbătrânirea populației. Studiul nu recomandă nici un fel de măsură și lasă la latitudinea Guvernului României să aleagă „combinația de măsuri” dintre opțiunile existente în abordarea sustenabilității sistemului de pensii.¹⁰

„Această criză financiară nu seamănă cu nimic din ceea ce am văzut până acum, și având în vedere că populațiile din țările CESE îmbătrânesc la fel de repede ca și cele din Europa de Vest, dar neavând la dispoziție valoarea mare a PIB-ului pe cap de locuitor înregistrată în țările respective, **guvernele vor trebui să-și accelereze reformele, pentru că altfel veniturile obținute după data pensionării, de către viitorii pensionari, se află în pericol.**” a spus Dr. Robert Holzmann, Directorul Departamentului pentru Protecție Socială din cadrul Băncii Mondiale, redactor și coautor al raportului Băncii Mondiale – Caracterul adecvat al pensiilor în urma reformelor sistemelor de pensii din Europa Centrală, de Est și Sud.¹¹

În condițiile în care, conform estimărilor Băncii Mondiale, la nivelul anului 2050, se va înregistra o reducere drastică a ratei de înlocuire în sistemul public de bază de pensii, de circa 23%, pentru un stagiul de 35 de ani, al unui lucrător cu venituri ale vieții active la nivelul mediu al economiei, în condițiile menținerii vârstei legale actuale de pensionare, devine imperios necesară dezvoltarea surselor alternative de finanțare a pensiei.

În acest sens, pentru a evalua **potențialul pensiei obligatorii administrate privat**, redăm estimările efectuate de Adrian Allott, Senior Consultant al firmei de consultanță și actuariat în asigurări și pensii private Milliman Consultants & Actuaries, responsabil pentru afacerile din România:¹²

- în condițiile înghețării contribuției la nivelul de 2%, estimările privind *ratele de înlocuire ale pensiei obligatorii administrate privat sunt de 5,1% în cazul femeilor și de 5,9% în cazul bărbaților*; coroborând cu estimările Băncii Mondiale, de reducere a ratei de înlocuire a sistemului public de bază de pensii la 22%, rezultă o rată totală de înlocuire de 27,1% în cazul femeilor, respectiv de 27,9% în cazul bărbaților;
- în situația revenirii la calendarul inițial al majorării contribuției până la nivelul de 6%, estimările privind *ratele de înlocuire ale pensiei obligatorii administrate privat sunt de 15,4% în cazul femeilor și de 17,6% în cazul bărbaților*, ratele de înlocuire totale ajungând la 37,4% în cazul femeilor, respectiv 39,6% în cazul bărbaților;
- pentru atingerea unei rate de înlocuire de circa 70% prin sistemul public de pensii (pensia de stat și pensia obligatorie administrată privat), ar fi necesare contribuții pentru pensia obligatorie administrată privat de 17,4% în cazul femeilor, respectiv de 15,3% în cazul bărbaților;
- *prezumțiile pe care se bazează estimările redate sunt: rata anuală de creștere a salariilor 8%, rata netă de întoarcere a investițiilor 9%, vârsta participantului de 25 de ani, cu un venit mediu, vârsta de pensionare 65 de ani, pensia indexată la rata de creștere a salariului.*

Milliman Consultants & Actuaries face parte dintre cele mai importante companii de consultanță și actuariat din lume, deținând o rețea de 49 de reprezentanțe situate în marile capitale financiare ale lumii.

¹⁰ Comunicatul de presă al Băncii Mondiale (2009), *Banca Mondială NU recomandă pragul de 70 de ani al vârstei de pensionare*, <http://web.worldbank.org>, 20 mai;

¹¹ Comunicatul de presă al Băncii Mondiale (2009), *Îmbătrânirea rapidă a populației și criza financiară vor obliga țările din Europa Centrală, de Est și Sud să plătească pensii de limită de vârstă adecvate*, <http://go.worldbank.org>, 30 martie;

¹² Allott, A. (2009), Senior Consultant al Milliman Consultants & Actuaries, *Pensiile private – pașii următori (Private Pensions. Next Steps)*, prezentare în cadrul Forumului Internațional de Asigurări-Reasigurări – FIAR 2009, Ediția a XII-a, Ziua Pensiilor Private, Sinaia, 27 mai;

Având în vedere perspectivele pe care le oferă sistemul public de pensii, reprezentantul firmei de consultanță și actuarial în asigurări și pensii private Milliman Consultants & Actuaries, Adrian Allott propune, ca singură soluție posibilă, **acumularea printr-o pensie privată facultativă**, demers ce ar trebui încurajat consistent de stat.

În acest sens, conform estimărilor Băncii Mondiale, pentru a crește rata de înlocuire a venitului prin pensie cu 1%, un contribuabil cu stagiul complet ar avea nevoie să economisească numai 0,43% din venituri, începând cu vârsta de 40 de ani, până la pensionarea la vârsta de 65 de ani. Prezumțiile care au stat la baza acestor estimări sunt: rata reală de creștere a salariilor 2%, rata netă reală de întoarcere a investițiilor 3,5%, pensia indexată cu indicii prețurilor.¹³

Militând pentru contribuții regulate și stabile în sistemele finanțate de pensii, ca premisă a viabilității și sustenabilității acestor sisteme, Jaap Maassen, vicepreședinte al Federației Europene a Fondurilor de Pensii Private (EFRP) și estima impactul unei economisiri adiționale pentru pensie de 1%, timp de 40 de ani, la o creștere cu 30% a nivelului pensiei.¹⁴ Federația Europeană a Fondurilor de Pensii Private este organizația care reprezintă, la nivel european, interesele piețelor de pensii private din 29 de țări, fiind recunoscută la nivelul Uniunii Europene ca partener de dialog și factor de lobby în domeniu.

Așadar, pe termen lung, sistemul public de pensii, nu numai că nu va putea asigura un nivel adecvat al pensiilor, dar este în continuare amenințat de dezechilibre bugetare importante, dacă actualii parametri ai sistemului rămân nemodificați.

¹³ Idem 3, p.233, 236;

¹⁴ Maassen, J. (2009), vicepreședinte al Federației Europene a Fondurilor de Pensii Private (European Federation for Retirement Provision – EFRP), *Construcția sistemelor de pensii finanțate (Building funded pension systems)*, prezentare în cadrul Forumului Internațional de Asigurări-Reasigurări – FIAR 2009, Ediția a XII-a, Ziua Pensiilor Private, Sinaia, 27 mai.