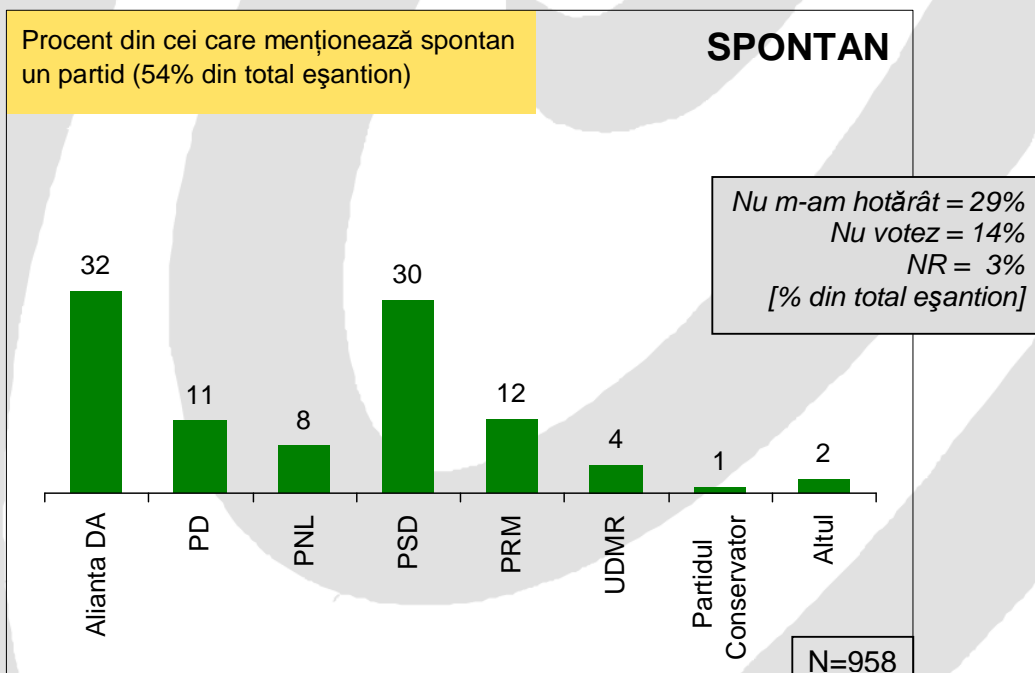


Opțiuni electorale

Alianța DA, împreună cu partidele care o compun – PNL și PD – se bucură în acest moment de sprijinul electoral al mai mult de jumătate dintre locuitorii României. Astfel, în cazul unei întrebări deschise privind intenția de vot – fără listă de partide – 32% dintre respondenți indică Alianța D.A., 11% PD și 8% PNL. Urmează în opțiunile electoratului PSD cu 30%, PRM cu 12%, UDMR cu 4% și PC cu 1%. Restul partidelor obțin mai puțin de un procent. Doar 54% dintre respondenți au indicat un partid sau alianță politică.

Dacă duminica viitoare ar avea loc alegeri parlamentare, cu ce partid sau alianță politică ați vota?
[Întrebare deschisă]



Numărul relativ mare al alegătorilor care răspund PD sau PNL indică faptul că în momentul de față Alianța D.A. nu este percepută ca o forță politică unitară de către electorat. Se ridică întrebarea dacă cei care în mod spontan se declară susținători ai celor două partide componente vor vota automat cu Alianța D.A. Pentru a ne apropia de răspunsul la această întrebare am încercat să aflăm ce atitudine vor avea susținătorii PD și PNL dacă partidul preferat nu participă pe liste proprii în alegeri. Și în acest caz am folosit întrebări deschise și nu am menționat în mod explicit faptul că partidul în cauză va participa la alegeri în cadrul Alianței DA. Răspunsurile primite sunt grupate în tabelul de mai jos.

Datele arată că nu toți votanții PNL și PD se îndreaptă spontan către Alianța D.A. în ipoteza că partidul preferat nu ar prezenta liste separate la alegeri. Un procent însemnat dintre alegătorii celor două partide nu au o opinie formată despre ce ar face în acest caz (răspunsurile *Nu votez*, *Nu m-am hotărât*, *NR*).

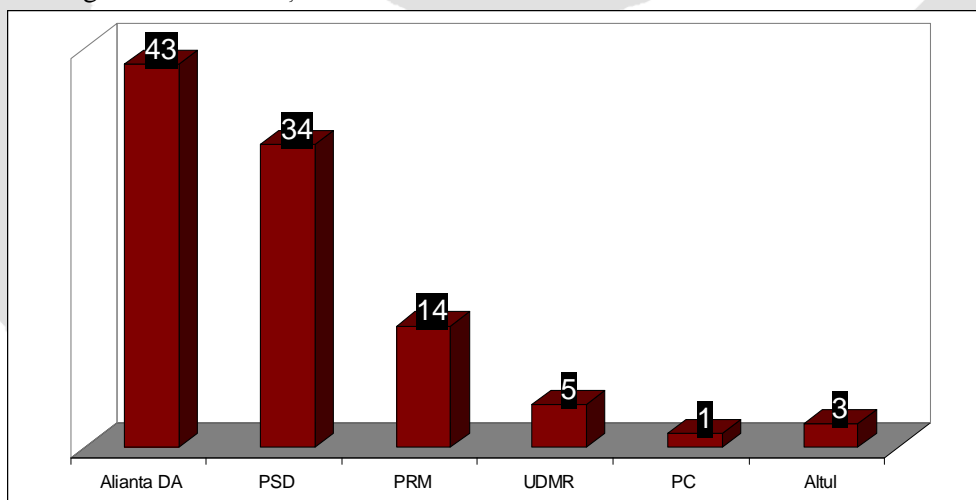
În condițiile în care acest partid nu este trecut separat pe liste, cu ce partid sau alianță politică ați vota?			
	Votați PD N=108	Votați PNL N=72	Total N=180
Alianța DA	44.4%	33.3%	40.0%
PD		15.3%	6.1%
PNL	6.5%		3.9%
PSD	1.9%	6.9%	3.9%
PRM	6.5%	1.4%	4.4%
Partidul Conservator	1.9%		1.1%
PNG	.9%	1.4%	1.1%
Partidul ecologist		1.4%	.6%
Nu votez	13.0%	4.2%	9.4%
Nu m-am hotărât	10.2%	22.2%	15.0%
NR	14.8%	13.9%	14.4%
Total	100.0%	100.0%	100.0%

Calculând ponderea fiecărei opțiuni din tabelul de mai sus **în cadrul celor care au o opțiune de vot și ajustând corespunzător numărul celor care nu votează**, obținem următoarea distribuție probabilă a voturilor:

Alianta DA	43
PSD	34
PRM	14
PC	1
UDMR	5
Altul	3
Total	100

Procente din numărul celor care au o opțiune (870 cazuri, reprezentând 49% din total eșantion)

Reprezentarea grafică a distribuției de mai sus este:



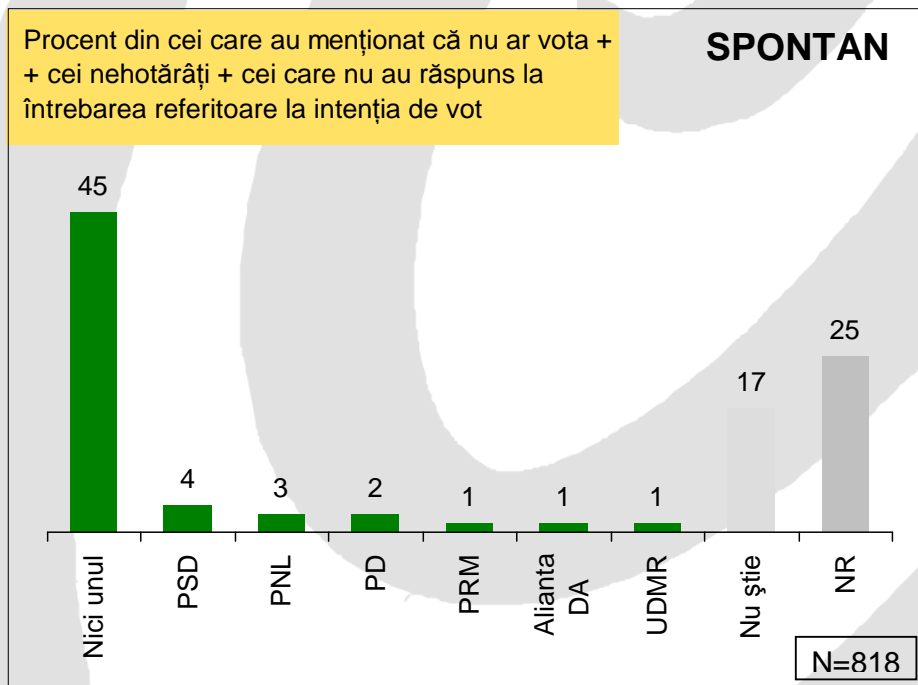
Aceasta este doar o estimare pe baza răspunsurilor celor intervievați și nu se poate spune cu siguranță că acesta este numărul susținătorilor fiecărei formațiuni în parte. O posibilă concluzie a acestei analize este că la nivelul lunii noiembrie 2005 Alianța D.A. are un nucleu de susținători apreciat la 43% din electoratul hotărât să voteze, cu un potențial mergând până la 51%, dacă ar

reuși să mobilizeze în totalitate simpatizanții celor două partide componente. Cea de-a doua forță politică, PSD, se bazează pe voturile a cel puțin 30% dintre alegători, dar ponderea acestora poate crește dacă performanțele principalului competitor sunt scăzute.

Un segment electoral care poate influența decisiv rezultatul alegerilor este cel al nehotărâților (46% din totalul eșantionului), adică cei care la întrebarea de vot nu răspund, spun că nu s-au hotărât sau declară că nu votează. I-am întrebat pe aceștia care este partidul cu care simpatizează. Cei mai mulți dintre ei (45%) au declarat ferm că nu simpatizează nici un partid politic. Alți 42% declară că nu știu sau refuză să răspundă. Restul de 13 procente sunt împărțite între principalele formațiuni politice, aproximativ proporțional cu voturile primite.

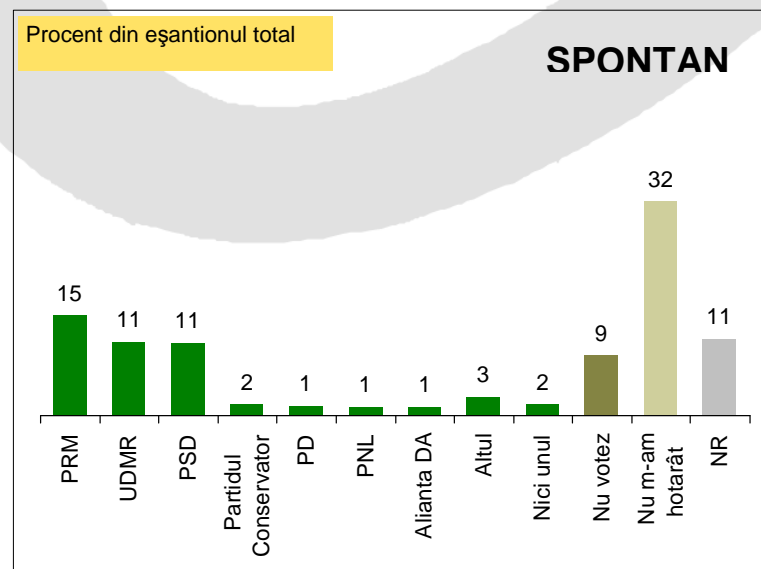
Dar care este partidul cu care simpatizați?

[Întrebare deschisă]



Există un partid pentru care nu ați vota în nici un caz?

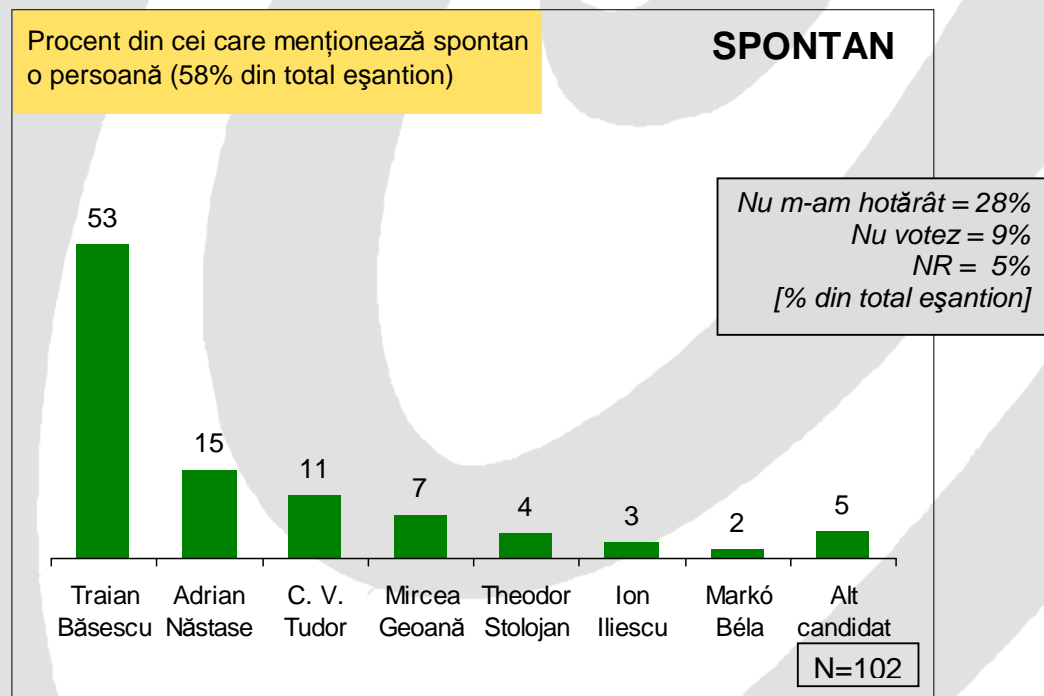
[Întrebare deschisă]



PRM, PSD și UDMR sunt partidele care atrag în cel mai mare măsură antipatia alegătorilor. Întrebați care este partidul cu care nu ar vota în nici un caz, 15% dintre respondenți au indicat PRM, și câte 11% UDMR și PSD; 52% dintre alegători nu indicat nici un partid.

În ceea ce privește votul pentru Președinte, în eventualitatea că duminica viitoare ar avea loc alegeri, cele mai multe dintre voturi s-ar îndrepta către Traian Băsescu, menționat de către 53% dintre alegători. Pe locurile următoare se situează Adrian Năstase cu 15%, Corneliu Vadim Tudor cu 11% și Mircea Geoană cu 7%.

Dacă duminica viitoare ar avea loc alegeri pentru președintele țării, dvs. pe cine ați vota?
[Întrebare deschisă]



Deși conduce în preferințele electoratului, față de luna mai a acestui an Traian Băsescu înregistrează o scădere de 12 procente, în condițiile unei întrebări similare (întrebare deschisă) și a unui procent asemănător de nehotărâți (40% în mai, 42% în noiembrie). Principalul beneficiar al scăderii președintelui Băsescu este liderul PRM, Corneliu Vadim Tudor, care are o creștere de 5 procente. Nici unul dintre liderii PSD nu înregistrează o creștere în preferințele electoratului.

	mai 2005	noiembrie 2005
Traian Basescu	65	53
Adrian Nastase	15	15
Mircea Geoana	6	7
Corneliu Vadim Tudor	6	11
Ion Iliescu	3	3
Theodor Stolojan	2	4
Marko Bella	1	2
alt candidat	3	5

Încredere în instituții și personalități

Așa cum ne-am obișnuit, instituțiile autohtone care inspiră cea mai înaltă încredere românilor sunt Biserica și Armata, cu 78%, respectiv 70% aprecieri pozitive. Mass media se bucură de asemenea de încrederea unei părți însemnate a populației, cu un plus pentru televiziune, care beneficiază de 53% opinii pozitive, față de numai 41% în cazul presei scrise.

Partidele politice sunt considerate cele mai puțin de încredere instituții, cu 82% aprecieri negative. În partea de jos a clasamentului încrederii găsim cam toate instituțiile care sunt responsabile cu administrarea țării, Parlamentul având 79% opinii negative, Guvernul 70%, funcționarii publici 66%, tribunalele 64% și Poliția 59%.

Instituțiile internaționale sunt percepute mai degrabă pozitiv. În Uniunea Europeană 55% dintre respondenți au destul de multă sau foarte multă încredere, aceeași opinie având-o 54%, respectiv 53% dintre cei intervievați despre ONU, respectiv NATO.

Percepțiile despre diferitele organizații aparținând societății civile (sindicate, organizații caritabile și umanitare, organizații ecologiste, organizațiile de femei) sunt în general împărțite, cu o notă mai slabă pentru sindicate, care înregistrează mai mult de jumătate aprecieri negative. În cazul tuturor acestor organizații este mai ridicată ponderea celor care nu au o opinie formată, mergând până la 29% în cazul organizațiilor de femei.

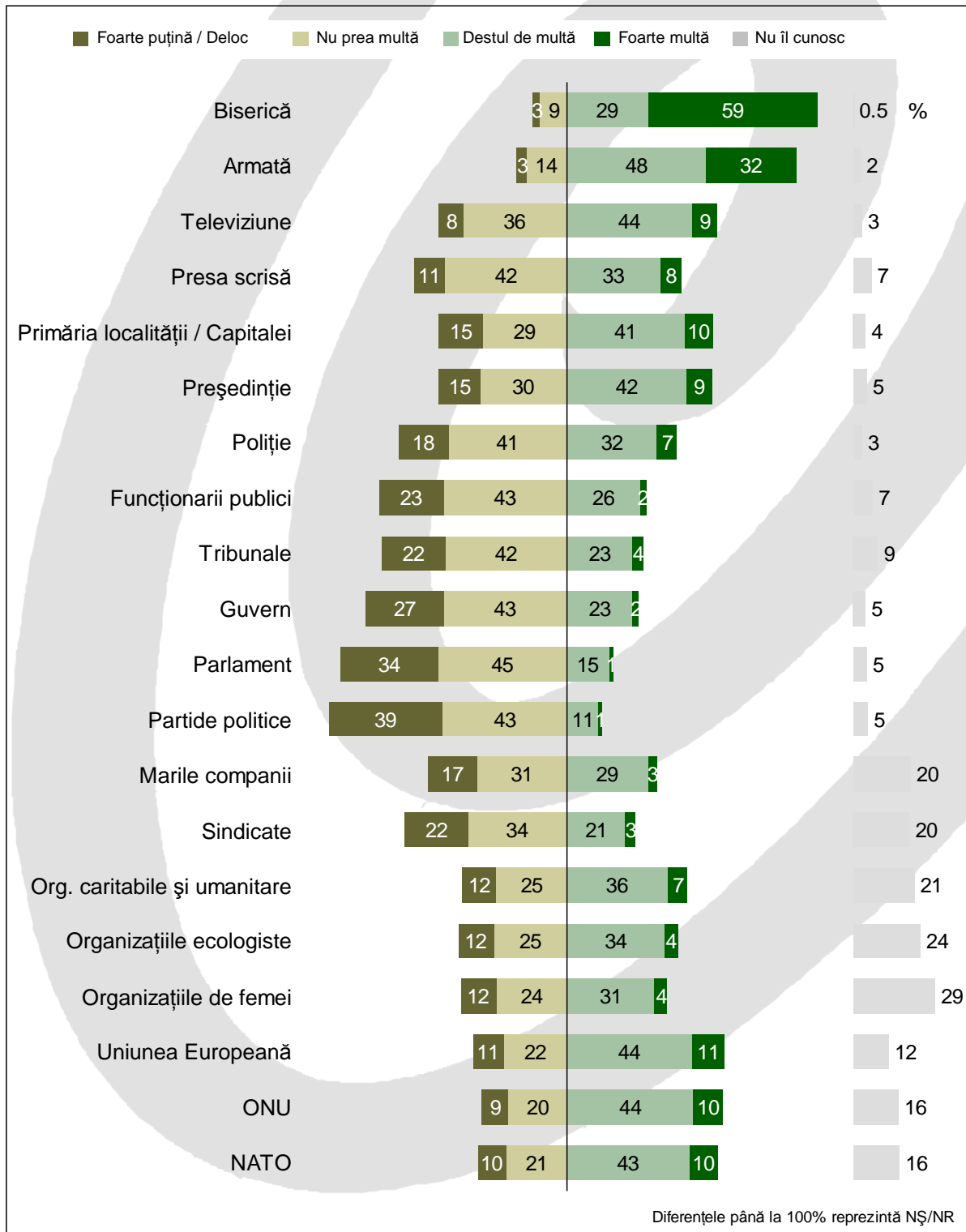
Dintre personalitățile politice, doar Traian Băsescu reușește să obțină încrederea a 50% dintre români, restul liderilor politici având mai multe aprecieri negative decât pozitive. În topul încrederii, președintele Băsescu este urmat de Theodor Stolojan, în care au încredere 29% dintre cetățeni, Mircea Geoană – 26%, și Călin Popescu Tăriceanu – 24%. Personajul în care cei mai puțini români au încredere este Dan Voiculescu, doar 5% dintre respondenți indicând faptul că ar avea încredere în liderul PC; de altfel, în ciuda folosirii intensive a trustului media aflat în proprietatea sa, 22% dintre cetățenii României nu au auzit de Dan Voiculescu.

Fața de luna mai 2005, toți liderii Alianței D.A., precum și președintele Traian Băsescu înregistrează scăderi ale procentelor de încredere. Acestea sunt de 10% în cazul premierului Tăriceanu, 5% în ceea ce îl privește pe președintele Băsescu, și câte 3% pentru Emil Boc și Theodor Stolojan.

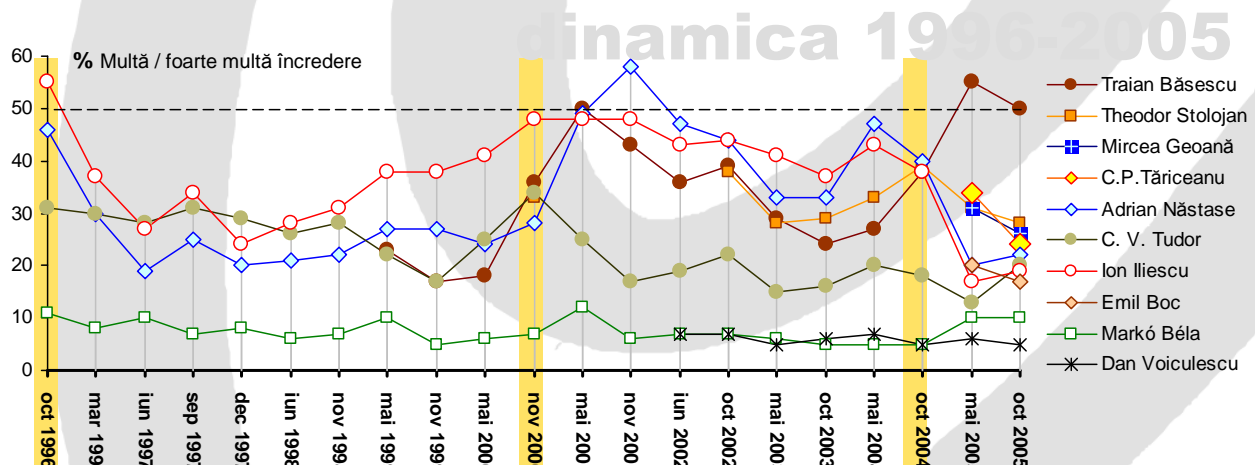
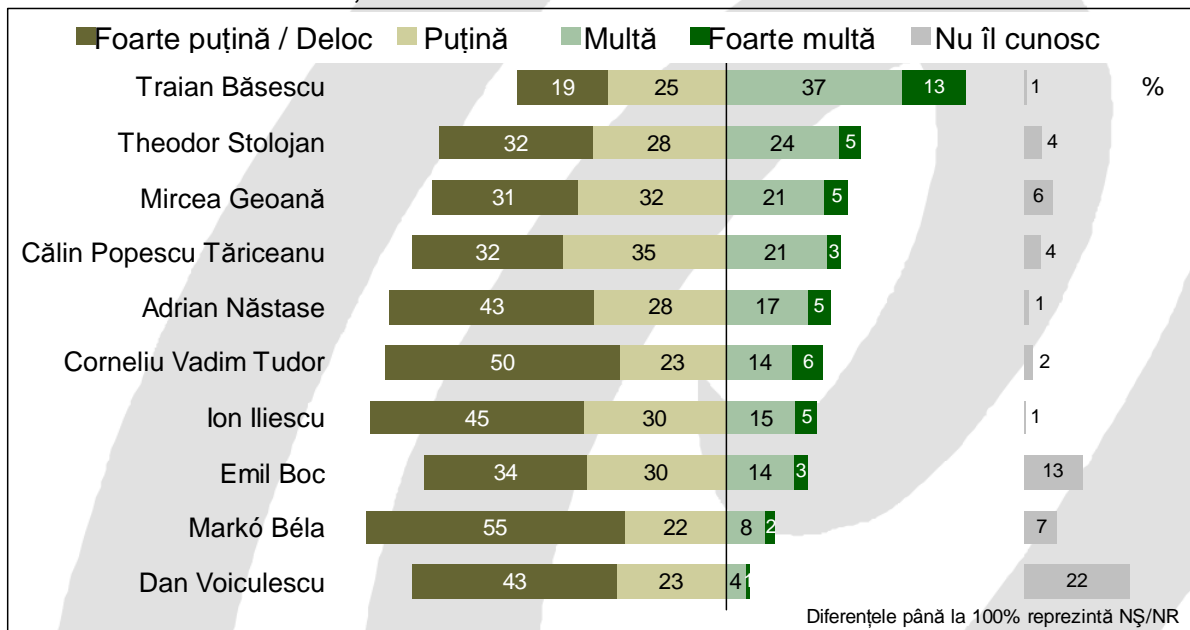
Dintre liderii principalului partid de opoziție, Ion Iliescu și Adrian Năstase înregistrează creșteri de două procente, dar în cazul lui Mircea Geoană cei care au încredere sunt cu 5% mai puțini decât în urmă cu șase luni.

Cea mai importantă creștere a nivelului încrederii se înregistrează în cazul lui Corneliu Vadim Tudor, de 7%. Totuși, trebuie menționat că este o creștere de la 13% la 20%, ceea ce înseamnă că în continuare aproape trei sferturi dintre români nu au încredere în liderul PRM.

Cât de multă încredere aveți în...?



Câtă încredere aveți în...?



																	Multă / foarte multă încredere					
-	-	-	-	-	-	-	23	17	18	36	50	43	36	39	29	24	27	38	55	50	+	Traian Băsescu
-	-	-	-	-	-	-	-	-	-	33	-	-	-	38	28	29	33	39	31	28	+	Theodor Stolojan
-	-	-	-	-	-	-	-	-	-	-	-	-	-	-	-	-	-	-	31	26	+	Mircea Geoană
-	-	-	-	-	-	-	-	-	-	-	-	-	-	-	-	-	-	-	34	24	+	C. P. Tăriceanu
46	30	19	25	20	21	22	27	27	24	28	49	58	47	44	33	33	47	40	20	22	+	Adrian Năstase
31	30	28	31	29	26	28	22	17	25	34	25	17	19	22	15	16	20	18	13	20	+	C.V. Tudor
55	37	27	34	24	28	31	38	38	41	48	48	48	43	44	41	37	43	38	17	19	+	Ion Iliescu
-	-	-	-	-	-	-	-	-	-	-	-	-	-	-	-	-	-	-	20	17	+	Emil Boc
11	8	10	7	8	6	7	10	5	6	7	12	6	7	7	6	5	5	5	10	10	+	Markó Béla
-	-	-	-	-	-	-	-	-	-	-	-	-	7	7	5	6	7	5	6	5	+	Dan Voiculescu
																	Puțină / foarte puțină încredere / deloc					
27	39	47	50	57	67	60	65	67	66	66	59	74	73	73	74	76	77	77	81	77	-	Markó Béla
38	50	64	60	66	60	58	56	50	52	46	47	49	54	53	53	55	52	56	78	76	-	Ion Iliescu
40	44	54	44	54	53	50	65	64	59	54	67	75	73	71	75	71	72	73	79	72	-	C.V. Tudor
31	46	64	53	62	60	57	58	56	59	59	42	37	48	50	60	56	48	54	75	71	-	Adrian Năstase
-	-	-	-	-	-	-	-	-	-	-	-	-	-	-	-	-	-	-	56	67	-	C. P. Tăriceanu
-	-	-	-	-	-	-	-	-	-	-	-	-	45	41	48	57	54	57	72	66	-	Dan Voiculescu
-	-	-	-	-	-	-	-	-	-	-	-	-	-	-	-	-	-	-	58	64	-	Emil Boc
-	-	-	-	-	-	-	-	-	-	-	-	-	-	-	-	-	-	-	56	63	-	Mircea Geoană
-	-	-	-	-	-	-	-	-	-	55	-	-	-	51	59	57	58	51	60	61	-	Theodor Stolojan
-	-	-	-	-	-	-	62	64	65	50	36	45	52	50	58	62	62	54	41	44	-	Traian Băsescu